

**Итоги социально-экономического развития
Альметьевского муниципального района
за 2012 год**

Индекс потребительских цен (инфляция) в декабре 2012г. к декабрю 2011г. составил **106,4%** (для сравнения в декабре 2011г. к декабрю 2010г. – 104,5%).

Средняя цена на нефть марки Urals за декабрь 2012 года составила на внешнем рынке **107,9 \$/ баррель** (рост на 0,3%, в 2011 году – 107,6 \$/баррель).

За 2012 год **средняя цена на нефть** марки Urals на внешнем рынке составила **110,4 \$/баррель** (рост на 1%, в 2011 году – 109,3 \$/баррель).

Средний курс доллара на 1 января 2013 года снизился на 5,7% и составил **30,37 рублей** (для сравнения в 2011 году – 32,2 рублей).

Промышленное производство

Предприятиями и организациями Альметьевского муниципального района за 2012 год **отгружено продукции, работ и услуг** на сумму **250 миллиардов рублей** (рост на **12,6%** к уровню прошлого года).

Производительность труда на 1 работающего составила **3 605,8 тыс. рублей** (рост на 12,4% к 2011 году – 3 208,3 тыс. рублей).

Индекс промышленного производства составил **99,77%**.

Добыто:

- нефти - **10 802,9 тыс. тонн** (рост на 0,5% к уровню прошлого года);
- газа - **843,6 млн. куб. метров** (рост на 6,7%).

Отгружено продукции в натуральном выражении:

- труб стальных - **213,2 тыс. тонн** (рост на 16,1%);
- бензина автомобильного – **76,8 тыс. тонн** (рост на 15,8%);
- дизельного топлива – **86,6 тыс. тонн** (снижение на 0,8%);
- насосов – **2 509 шт.** (снижение на 29,4%);
- электродвигателей - **1 935 шт.** (снижение на 12,2);
- конструкции и детали сборные железобетонные – **34,67 тыс. м³** (рост на 44,5%);
- чулочно-носочных изделий - **13 722,7 тыс. пар.** (снижение на 24,9%);
- хлебобулочных изделий - **4 630 тонн** (снижение на 9,1%);
- макаронных изделий – **34,8 тонны** (снижение на 8,1%);
- кондитерских изделий – **575,7 тонны** (рост на 0,9%).

Итоги деятельности промышленных предприятий

ОАО «Альметьевский трубный завод»

Сегодня «Альметьевский трубный завод» - это современное, технически оснащенное предприятие, где на всех этапах производства используется оборудование нового качественного уровня с применением прогрессивных технологий трубоотделки и механообработки, изготовления оснастки и передовых методов контроля качества. В конце 2012 года АТЗ отметил своеобразный юбилей – выпуск 9-ти миллионной тонны трубы.

Завод первым в России освоил производство труб с антикоррозионными покрытиями. Система Менеджмента Качества завода сертифицирована на соответствие требованиям Международного Стандарта (ISO 9001:2008).

Благодаря успешной маркетинговой политике, трубы ОАО «АТЗ» продаются в России – в Москве и Санкт-Петербурге, Центральном регионе, Поволжье, на Урале, в Сибири и Дальневосточном регионе. На рынках СНГ трубы ОАО «АТЗ» продаются в Белоруссии и Казахстане. Ведутся отгрузки в Туркмению, Кыргызстан, Украину и Эстонию.

За 2012 год предприятие произвело 215,5 тыс.тонн труб, отгрузило потребителям 213,1 тыс.тонн, что на 16% больше чем в прошлом году. На 2013 год запланировано производство 225 тыс.тонн труб, что на 4,4% больше, чем в 2012 году.

Все финансовые показатели свидетельствуют об эффективной работе предприятия. За 2012 год было получено в 2,5 раза больше прибыли от продаж, чем за 2011 год, в бюджеты разных уровней было перечислено 80 млн.руб. налогов. Просроченной задолженности завод не имеет, это касается как налоговых платежей, так и оплаты труда.

За 2012 год была проведена большая работа по техническому перевооружению, модернизации оборудования и совершенствованию технологии. На финансирование инвестиционных проектов затрачено 131,4 млн.руб. С начала 2012 года «Альметьевский трубный завод» смонтировал и запустил в эксплуатацию новейший стан по производству круглых и профильных труб итальянской фирмы МТМ, ввел в эксплуатацию 5 мостовых кранов взамен устаревших. Проведена реконструкция освещения производственных помещений, модернизация тепловоза, реконструкция гидропресса, закуплены 2 новые автомашины, приобретены галокамеры в санаторий «Голубое озеро».

Благодаря высокой технологичности оборудования и минимизации ручного труда за 2012 год численность персонала АТЗ снизилась с 900 до 867 человек. При этом средняя заработная плата за 2012 год выросла на 11% по сравнению с 2011 годом и составила 25 750 рублей.

В 2012 году ОАО «АТЗ» инвестировал в обучение и переобучение своих сотрудников более полутора миллионов рублей. Целью обучения и переобучения является повышение

экономической грамотности руководителей, мастеров и рабочих, повышения эффективности работы сотрудников.

Наряду с ростом уровня оплаты труда, на ОАО «АТЗ» предусматриваются различные социальные льготы и выплаты, развивается физическая культура и спорт, проводятся различные культурно-массовые мероприятия, оказывается посильная материальная поддержка нуждающимся работникам. Летом был организован отдых детей работников завода в санаториях Республики Татарстан. Завод продолжает финансировать такие социальные проекты как санаторий «Голубое озеро», база отдыха «Жемчужная», спортивный зал, столовая и здравпункт.

В числе приоритетных направлений социальной политики предприятия - постоянная работа с ветеранами. Люди, которые многие годы посвятили заводу, принимают участие в жизни предприятия: входят в состав ветеранской организации, делятся опытом с молодыми специалистами, становятся гостями корпоративных праздников. Ветеранов и пенсионеров предприятия поздравили с Днем пожилого человека в стенах родного предприятия, более миллиона рублей АТЗ выделил на материальную помощь, подарки в честь Дня Победы и Дня пожилого человека, приобретение дорогостоящих лекарств.

Одной из форм развития корпоративной культуры является организация мероприятий, направленных на укрепление семейных ценностей. Предприятие проводит праздники и спортивные соревнования, в которых участвуют взрослые и дети.

По-прежнему предприятие принимает участие в реализации социальных и благотворительных проектов. Завод продолжает развивать детский спорт, поддерживать Детский дом. Кроме того, завод помогает школе №17, детским садам №№ 43,48. На благотворительность потрачено 4,5 млн.рублей.

На 2013 год запланировано начало нового масштабного проекта – организация центра финишной обработки обсадных труб. Нововведение позволят значительно увеличить производительность, улучшить условия труда с одновременным ростом заработной платы. В 2013 году среднемесячную заработную плату по предприятию планируется довести до уровня 27 тыс.руб.

ОАО «АЛНАС»

За 2012 год ОАО «Алнас» отгружено товаров на сумму 2 042,541 млн.руб. (снижение на 10,1%), в том числе:

-насосы – 2 376 шт. (снижение на 31,6%);

-электродвигатели – 1 698 шт. (снижение на 20,8%).

Производство насосов за 2012 года составило 2 385 шт. (снижение на 25,7%), электродвигателей – 1 713 шт. (снижение на 18,5%).

По итогам деятельности за 2012 год по ОАО «АЛНАС» получен убыток. Выручка составила 2,2 млрд.руб., что ниже планового уровня на 36%. Основной внутренний фактор невыполнения по выручке – срыв графиков производства, кроме того, влияние на объемы 2012 года оказало существенное снижение объемов закупки под главный конвейер АВТОВАЗА в связи со снижением объемов выпускаемой продукции по отдельным сегментам.

В 2012 году продолжена реализация программы модернизации и технического перевооружения ОАО «АЛНАС».

Введены в эксплуатацию:

- автоматизированная штамповочная линия стоимостью 32,9 млн.руб., а также 2 штампа, стоимостью 26,3 млн.руб.;

- 4 комплекса обрабатывающих центров для автоматного цеха (117,2 млн. руб.);

- заливочная система для литейного производства стоимость 25,5 млн.руб.;

- 5 ед. погрузчиков для складского хозяйства на общую стоимость 5 млн.руб. и т.д.

Начат монтаж:

- автоматизированной линии для изготовления песчаных стержней (общая стоимость проекта, включая СМР – 385 млн. руб).

Заключены договоры и осуществлена предоплата:

- автоматизированной линии для изготовления отливок рабочих органов насосов для литейного производства (общая стоимость проекта – 598 млн.);

- 4 комплекса обрабатывающих центров для автоматного цеха (117 млн. руб.);

- проводятся инжиниринговые работы по переоснащению и модернизации главного корпуса в целом – стоимость проекта 35,6 млн. руб.

ОАО «АЛНАС» наряду с производственными задачами, уделяет большое внимание работе в социальной сфере, вкладывает финансовые средства в ее развитие и поддержание.

4 декабря 2012 года на конференции трудового коллектива работникам был представлен и принят единогласно проект коллективного договора на 2013-2015г.г. Текст нового коллективного договора расширяет перечень льгот, предоставляемых работникам предприятия. Если на выплаты социального характера за 11 мес. 2012г. затрачено более 16 млн. руб., бюджетом на 2013г. на эти цели предусмотрено более 23 млн. руб. (рост на 44%).

ОАО «АЛНАС» поддерживает профессиональный уровень своих работников. В 2012г. в обучение вложено более 1,7 млн. руб., обучением охвачено более 40% работников предприятия. На 2013г. на эти цели заложено более 2,4 млн. руб., в т.ч. 600 тыс. руб. предусмотрено на профессиональное обучение, связанное с модернизацией производства.

Активно участвуя в реализации республиканской Программы социальной ипотеки, АЛНАСом в 2012 году перечислено 11 125 300 руб. Благодаря инвестированию АЛНАСа, в прошлом году улучшили свои жилищные условия 8 семей работников завода.

В целях приобщения работников завода, членов их семей, а также жителей ТОСМС-17 к занятиям массовыми видами спорта, АЛНАС проводит различные спортивные мероприятия, турниры внутри компании и принимает участие в городском масштабе. Особое внимание уделяется развитию детского футбола. В 2012 году ОАО «АЛНАС» выделил на поддержку детской юношеской спортивной школы 5 млн. 857 тыс. 388 руб.

В ОАО «АЛНАС» существует молодежная организация. Для координации плодотворной работы в штат введена единица ведущего специалиста по работе с молодежью. На 2012 год запланированы различные организационные работы: отчетно-выборная молодежная конференция, заседания молодежного комитета, проведение социальных исследований среди молодых работников. Осуществляется контроль над организацией повышения квалификации и профессиональным обучением молодых кадров.

В 2012г. начата реализация партнерского проекта правительства Республики Татарстан, группы компаний «Римера» и ГБОУ СПО «Альметьевский профессиональный колледж» - «Колледж будущего Татарстана». Суть проекта заключается в создании в г.Альметьевск инновационного Учебного ресурсного центра, закрывающего потребности промышленных предприятий всего региона в молодых профессиональных кадрах для современных высокотехнологических производств.

В рамках проекта «Колледж будущего Татарстана» предполагается реконструкция 8-этажного здания заводоуправления ОАО «АЛНАС» под размещение в нем учебного корпуса, лабораторного комплекса и оборудование экспериментального зала, включающего три производственных участка, оснащенных современными учебными тренажерами, оборудованием и обрабатывающими центрами. В декабре 2012г. строительные работы в здании заводоуправления начались.

В 2012г. под проект сформированы две группы студентов, получающих начальное профессиональное образование, общей численностью 52 чел.

С начала 2013г. от ОАО «АЛНАС» студентам по итогам успеваемости будет выдаваться именная дополнительная стипендия в размере от 500 до 1500 руб. Молодые специалисты будут трудоустроены на предприятие и получают право участвовать в корпоративной жилищной программе.

Преподаватели, задействованные в учебном процессе на территории предприятия, также будут получать с начала 2013г. дополнительные стимулирующие надбавки к заработной плате.

Успешно реализуется проект «Корпоративное жилье». Построен девятиэтажный дом на 106 квартир, который готовится к сдаче уже в начале 2013г. В настоящее время подводятся итоги конкурса среди работников предприятия по программе «Внутреннее распределение», победителям конкурса будут вручены сертификаты на заселение.

В 2012 году на территории ТОСМС-17 головным предприятием выполнен определенный объем работ по благоустройству, на который были заложены денежные средства в сумме **2 млн. 450 тыс. руб.**, на 2013 год предположительно запланировано финансирование работ по благоустройству на сумму **2 млн.365 тыс. руб.**

Бюджет на 2013 г. утвержден советом директоров и предполагает объем выручки 3,1 млрд. руб. (+41% к факту 2012г.) и выход на безубыточный уровень.

ООО «Баулюкс-Групп»

За 2012 год производство продуктов растительного происхождения составило 204 894,7 тонн (рост на 28,5%).

За 2012 года ООО «Баулюкс» отгружено товаров на сумму 669,28 млн.руб. (рост на 45,5%), в том числе:

- продукты растительного происхождения или смолы – 195 003,85 тонн;
- строительные растворы – 0,4 тыс.тонн.

Прибыль предприятия по состоянию на 01.12.2012 года составила 120 592 тыс.руб. (по состоянию на 01.12.2011 года убыток в размере 98 064 тыс.руб.).

Основные направления развития ООО «Баулюкс» в 2012 г.:

1. Введена в эксплуатацию линия по фасовке бентонитов;
2. Разработаны и выпускаются интеллектуальные материалы для крепления скважин;
3. Освоен выпуск новых продуктов для производства буровых растворов;
4. Освоен выпуск материалов и химических реагентов для бурения;
5. Освоено серийное производство сухих строительных смесей класса «Премиум»;
6. Освоено производство бентоматериалов и глинопорошка для литейного производства.

Планы развития ООО «Баулюкс» на 2013 г.:

1. Выйти на проектную мощность завода по выпуску сухих строительных смесей и гранулянтов горнообогатительных комбинатов;
2. Увеличить объемы производства материалов для горизонтально-направленного бурения;

3. Разработать и внедрить новые рецептуры сухих строительных смесей эконом класса;
4. Разработать и внедрить новые рецептуры материалов для горизонтально-направленного бурения;
5. Сертифицироваться по ISO9001:2008.

ОАО «Альметьевская чулочно-носочная фабрика «АЛСУ»

В 2012 году произошло снижение реализации продукции в натуральном выражении, следовательно снижение выручки и доходов от продаж чулочно-носочных изделий. В связи с этим ОАО «АЧНФ «Алсу» не проводила крупные социальные программы.

Производство чулочно-носочных изделий за 2012 год составило 18 967,59 тыс.пар. (рост на 10,2%), отгружено 13 722,68 тыс.пар. (снижение на 24,9%) на сумму 424 637,3 тыс.руб. (снижение на 19,4%).

Прибыль предприятия по состоянию на 01.12.2012 года составила 69 633 тыс.руб. (снижение на 12% по сравнению с аналогичным периодом 2011 года).

В 2012 году было приобретено оборудования на сумму 6 244 тыс.руб., произведен ремонт на складе готовой продукции на общую сумму 11 900 тыс.руб. Проведены благотворительные программы на сумму 110 тыс.руб.

Финансовые результаты деятельности предприятий и организаций.

На 1 января 2013 года сальдированный финансовый результат крупных и средних предприятий (организаций) всех видов деятельности составил **111 млрд. 23 млн. 795 тыс. рублей** (прибыль в размере **112 млрд. 248 млн. 918 тыс. рублей** минус убыток в сумме **1 млрд. 225 млн. 123 тыс. рублей**).

Количество прибыльных предприятий (организаций) – **107** (103 – в 2012 году).

Количество убыточных предприятий (организаций) - **16** (15 - в 2012 году).

Сельское хозяйство

Альметьевский район по праву считается нефтяным регионом, но сельское хозяйство по прежнему остаётся одной из основополагающих отраслей его развития.

В настоящее время функционирует **24** сельхозтоваропроизводителя различных форм собственности, из них: акционерных обществ - **1**, обществ с ограниченной ответственностью - **23**. Среднесписочная численность работников составляет **1832** человека.

Площадь сельскохозяйственных угодий составляет около **125** тысяч гектаров (**49,2%** от общей площади района), в том числе более **90** тысяч гектаров пашни.

В текущем году зерновые культуры возделывались на площади более 44 тысяч гектаров. Было собрано с полей более 90 тысяч тонн зерна, урожайность в среднем составила 20,1 центнеров.

Район обеспечил себя семенами и зернофуражом. Из всей кормовой базы заготовлено около 10 тысяч тонн сена, заложено более 66 тысяч тонн сенажа и более 43 тысяч тонн силоса. Кормов заготовлено по 33,9 ц кормовых единиц грубых и сочных кормов на 1 условную голову скота.

Под урожай следующего года посеяно более 16 тыс.га озимых культур. Обработано более 55,2 тыс.га почвы, что составляет 98% к прогнозу.

Поголовье скота на 1 января 2013 года			
№	Сельскохозяйственные животные	Количество голов	% к прошлому году
1	Крупнорогатый скот	18 139	107
2	Свиньи	10 728	103
3	Овцы	605	114
4	Лошади	507	100

В 2012 году получено приплода: телят – **4 574 головы** (66 голов телят на 100 коров), поросят – **12 658 голов** (4 850 голов поросят на 100 основных маток).

На 1 января 2013 года произведено:

-молока – **23 481 тонна** (97% к уровню прошлого года);

- мяса – **5 472 тонны** (94% к уровню прошлого года);

Реализовано:

- молока – **21 963 тонны** (96,4% к уровню прошлого года) из них:

- Сельхозпроизводители – **19 195 тонн** молока (товарность 81,7%);

- мяса - **3 152 тонны** (снижение на 59,8%).

Значительным фактором, во многом определяющим положительные изменения в сельскохозяйственном производстве района, стало привлечение известных компаний - инвесторов. В настоящее время в районе работают такие крупные инвесторы как: ООО «Союз-Агро», ОАО «СМП – Нефтегаз», - оказывающие огромную поддержку сельскому хозяйству района.

В их распоряжении находится около 40% всей пашни района, посеяно около 7 тыс. га озимых (43,4% от общего объема по району).

Всего инвестировано более 1 млрд. 200 млн. рублей: приобретены современные сельхозмашины, выполняющие за один проход несколько операций, построен современный элеватор в с.Кузайкино, который может принимать более 50 тыс. тонн зерна, и на сегодняшний день он полностью заполнен.

В рамках реализации Программы в 2012 году финансирование из федерального

бюджета, республиканского, муниципального бюджетов и внебюджетных источников составило 174 млн.рублей, из них направлено на:

- приобретение минеральных удобрений и средств химзащиты на сумму 58 млн.рублей;

- субсидии на возмещение затрат по реализации животноводческой продукции - 19 млн. руб.;

- ГСМ -10 млн. руб.;

- возмещение процентных ставок по программе 50х50 – 17 млн. руб.;

- ликвидацию последствий засухи - 8 млн. руб.;

- по страхованию посевов – 3,8 млн. руб.;

- прочие субсидии по животноводству – 6,6 млн. руб.

Кроме общественного сектора значительный удельный вес по производству животноводческой продукции занимают личные подсобные хозяйства населения. Для поддержки этого сектора экономики проведена серьёзная работа по развитию малых форм хозяйствования. Одним из направлений национального проекта «Развитие АПК» - раздел «Кредитование» фермерскими и личными подсобными хозяйствами Альметьевского района. В 2012 году выдано **552** кредита на сумму **112 млн. 89 тыс. 400 рублей**.

Предоставлено субсидий на возмещение части процентной ставки по кредитам на развитие ЛПХ и КФХ по **1247** кредитам в сумме **25 млн. 69 тыс. 931 рубль.**, в т.ч. в **2012** году выплачено **4 млн. 323 тыс. 507 руб.**

По поддержке кадрового обеспечения в рамках национального проекта «Развитие АПК» предполагается субсидирование строительства и льготное кредитование строительства жилья для молодых специалистов и молодых семей. По району собраны и представлены в Министерство сельского хозяйства и продовольствия РТ списки молодых специалистов до 35 лет – участников мероприятия по обеспечению доступным жильем. В 2012 году выдано субсидий **11-ти** семьям на сумму **11 млн.рублей**.

Строительство

Общая площадь жилья, введенного в 2012 году составила **155 000,9 м²** (снижение на 6,2% к прошлому году), из них:

1) индивидуальное жилищное строительство – **95 600,8 м²** (снижение на 13,9%);

2) многоквартирные жилые дома – **59 400,1 м²** (снижение на 4,9%), в том числе:

- по программе социальной ипотеки – 32 921,2 кв.м;

- коммерческое жилье – 25 138,9 кв.м;

- переселение граждан из аварийного жилищного фонда – 1340,0 кв.м.

Обеспеченность общей площадью на одного жителя составила 23,51 кв.м. (рост на 2%).

Объектов нежилого фонда сдано площадью **30 361,8 м²** (снижение на 23,7%) в том числе:

- 1) Торговых объектов** площадью – **11 084,9 м²** (снижение на 51,9%):
- *Магазин по ул. Зифы Балакиной, д 1 «в» – 250,4 м²;*
 - *Магазин по ул.Р.Фахретдина, на территории остановки Автовокзал - 67 м²;*
 - *Одноэтажный магазин с подвалом, с.Кузайкино, ул.Хрусталева, д.16 – 227,7 м²;*
 - *Магазин, в пгт. Н.Мактама, ул.Некрасова, д.4а – 76,1 м²;*
 - *Центр бытового обслуживания, по ул.Шевченко, д.162А – 476 м²;*
 - *Торговое помещение по ул.Аминова, д.22 – 291,9 м²;*
 - *Магазин, с. Ямаши, ул.Октябрьская, д.46А – 20 м²;*
 - *Магазин по ул.Ю.Аминова, восточнее территории городского рынка (ул.Ленина, д.124) – 25,6 м²;*
 - *Стоматологическая поликлиника по ул.Радищева, между жилыми домами №12 и №14 – 588,3 м²;*
 - *Магазин, по ул.Бигаши, д.8А – 45,5 м²;*
 - *Магазин в с.Кичуй, ул.Центральная, д.57А – 34,2 м²;*
 - *Мебельный салон, по ул.Ленина, д.140 – 1222,2 м²;*
 - *Административное здание, по ул.Заслонова, д.9Б – 219,4 м²;*
 - *Магазин по ул.Советская, д.158 «б» - 40,4 м²;*
 - *Реконструкция здания магазина по пр.Строителей, д.35 – 1303,9 м²;*
 - *Магазин по ул.Шевченко, д.68А – 44,7 м²;*
 - *Магазин по у.Утыз Имяни, стр. 2А – 147 м²;*
 - *Магазин строительных материалов г.Альметьевск, ул.Бигаши, 138А – 18,6 м²;*
 - *Магазин, Альметьевский район, ст.Калейкино, ул.Победа, д.28 – 100,2 м²;*
 - *Магазин, Альметьевский район, с.Старая Михайловка, ул.Автомобильная, д.74 – 159,9 м²;*
 - *Офис-магазин по ул.Заслонова, д.9В – 1352,9 м²;*
 - *Магазин с остановочным навильоном по пр.Строителей, ост. «Завод Радиоприбор» - 108,1 м²;*
 - *Магазин запчастей для автомашин, г.Альметьевск, Объездной тракт, д.47 - 614 м²;*
 - *Пристрой к торговому центру, г.Альметьевск, ул.Нефтяников, д.23А – 496,2 м²;*
 - *Магазин-ресторан по ул.Гафиатуллина, д.11Б – 810,2 м²;*
 - *Магазин, г.Альметьевск, ул.Ленина, 143 В – 65,4 м²;*
 - *Магазин, с.Нижнее Абдулово, ул.Ленина, 55а – 70,5 м²;*

- Складское помещение к магазину, г.Альметьевск, ул.Шевченко, д.3, пом.2 – 209,4 м²;
- Помещение по ул.Ленина, д. 1В – 1 302,2 м²;
- Магазин, г.Альметьевск, ул.Шевченко, 114г – 128,6 м²;
- Магазин, г.Альметьевск, ул.Ю.Аминова, восточнее территории городского рынка по ул.Ленина, 124 – 341,5 м²;
- Продовольственный магазин, с.Новоникольск, ул.Центральная, д.96а – 36,7 м²;
- Автомойка с СТО и магазином автозапчастей, г.Альметьевск, ул.Сургутская, д.4 – 190,2 м².

2) Объектов соцкультбыта – 3 073,6 м² (снижение на 79,1%):

- Пристрой к зданию Альметьевского отделения сбербанка №4683 по ул.Ленина, д.122 в г.Альметьевск, РТ – 994,4 м²;
- Перепланировка бывшего убойного цеха под служебно-бытовой корпус, Бугульминский тракт, д.30 – 161,9 м²;
- Административное здание завода «Радиоприбор», пр.Строителей, д.2А – 804,6 м²;
- Медресе при мечети, Альметьевский район, с.Абдрахманово, ул.Советская, д.80 – 100,8 м²;
- Многофункциональный центр, с.Верхняя мактама, ул.Октября, 71 – 492,8 м²;
- Блочно-модульное здание фельдшерско-акушерского пункта в с.Бишимунча – 62,5 м²;
- Реконструкция котельной №52 под учебный центр, г.Альметьевск, ул.Р.Фахретдина, д.52 – 456,6 м².

3) Объектов промышленности – 15 313,1 м² (рост в 7,3 раза):

- Помещение с электриводными задвижками, строительство РВС-5000 №8 НПС «Калейкино» – 18 м²;
- Помещение с электриводными задвижками №2, строительство РВСП-50000 №5 НПС «Калейкино» с АСППТ – 31 м²;
- Помещение ЩСУ. Строительство РВСП-50000 №5 НПС «Калейкино» с АСППТ, в северо-западной части НПС «Калейкино» - 54,2 м²;
- Помещение с электриводными задвижками, строительство РВС-5000 №9 НПС «Калейкино» – 18,1 м²;
- Помещение с электриводными задвижками №1, строительство РВСП-50000 №5 НПС «Калейкино» с АСППТ – 31 м²;
- Реконструкция станции очистки проливневых и талых сточных вод и системы проливневой канализации НПС «Калейкино». Здание станции очистки – 409,9 м²;
- Автомойка на территории автоцентра «Лада», ул.Р.Фахретдина – 131,9 м²;
- Помещение с электроприводными задвижками. Реконструкция РВСП-20000 №38 НПС «Калейкино» - 27 м²;

- Помещение с электроприводными задвижками. Реконструкция РВСП-20000 №37 НПС «Калейкино» - 27 м²;

- КПП на территории комплекса по содействию транзитному транспорту в западной части г.Альметьевска на 252 км трассы Казань-Оренбург – 2,5 м²;

- Строительство газового блока на территории существующей АЗС №270 в Альметьевском районе с.Кузайкино, в границах земель СКХ «Колос» - 106,9 м²;

- Контрольно-пропускной пункт в районе деревни Туктар – 20,7 м²;

- Холодный склад в районе деревни Туктар – 1007,7 м²;

- Арочный склад в районе деревни Туктар – 481,2 м²;

- Автоцентр по ул.Фахретдина, д.60 «е» - 1444,5 м²;

- АЗС по ул.Шевченко, д.49 – 257,3 м²;

- Автосервис, г.Альметьевск, въезд со стороны г.Наб.Челны – 254,3 м²;

- Холодный склад по ул.Фахретдина, 60в – 343,7 м²;

- Цех по переработке металлической стружки, г.Альметьевск – 151,29 м²;

- Ресиверный пункт освидетельствования баллонов для участка ГБО Альметьевского ЛПУМГ с подводящим газопроводом для котельной авторемонтного блока – 80,7 м²;

- Склад инструментов, ул.Советская, д.184 – 1 450,2 м²;

- Склад сухих смесей, ул.Советская, д.184 – 1 250,3 м²;

- Склад мезитов, ул.Советская, д.184 – 1 273,2 м²;

- Производственная база в промышленной зоне, восточнее УТТ-2, г.Альметьевск – 453,4 м²;

Блочная модульная котельная МКВ-1,2 МВт с двумя котлами RSA, в г.Альметьевск, ул.Фахретдина, южнее д.65 – 26,9 м²;

- Автоматическая АЗС по ул.Мира в г.Альметьевск – 4,8 м²;

- Складское помещение, г.Альметьевск, ул.Шевченко, 56 – 70,9 м²;

- Автостоянка, г.Альметьевск, пр.Г.Тука, западне рынка №1 – 1824 м²;

- Здание бытовых помещений, пгт Н.Мактама, ул.Советская, д.3А – 490,7 м²;

- Пожарное депо на 6 выездов, г.Альметьевск, ул.Аминова, с северной стороны банно-оздоровительного комплекса – 3030,2 м²;

- Строительство автономной котельной и входного узла в магазин по ул.Гафиатуллина, д.3а, пом.1 – 19,4 м²;

- Реконструкция ПС 110/10 кВ Городская (с установкой ОПУ), г.Альметьевск, ул.Гафиатуллина – 501 м²;

- КПП на территории автостоянки, г.Альметьевск, ул.Шевченко, напротив жилого дома №124 – 2,5 м²;

- КПП на территории автостоянки, г.Альметьевск, ул.Объездная – 16,6 м²;

- Здания АБК и проходня филиала ОАО «Татэнергосбыт» - Альметьевское отделение, ул.Шевченко, д.5 «А» - 627,1 м²;

- Строительство трансформаторной подстанции ТП – 6/0,4 кВт, г.Альметьевск, ул.Радищева, территория парка культуры и отдыха – 63,3 м²;

- Автосервис, г.Альметьевск, ул.Геофизическая, д.54б – 215 м²;

- Административно-складское здание, г.Альметьевск, п.Техснаб – 940 м².

4) Объектов сельхоз.назначения – 890,2 м²:

- Дом животноводства, Новонадыровское СП – 51,2 м²;

- Ферма, земли Новоникольского СП – 839 м².

Транспорт и связь

Транспорт

Объем перевозок грузов составил **4 203,6 тонн** (рост на 39,5%).

Пассажиров перевезено ОАО «АПОПАТ» и МУП «АТУ» - 17 192 тыс. человек (снижение на 8% к прошлому году), в том числе:

1) ОАО «АПОПАТ» - 10 593 тыс. человек (снижение на 6,4%), из них:

- по городу без ЕМСПБ - **5 373 тыс. человек** (снижение на 6,1%);

- по городу по ЕМСПБ – **2 190 тыс. человек** (снижение на 19,2%);

- пригород без ЕМСПБ - **2 776 тыс. человек** (рост на 6,2%);

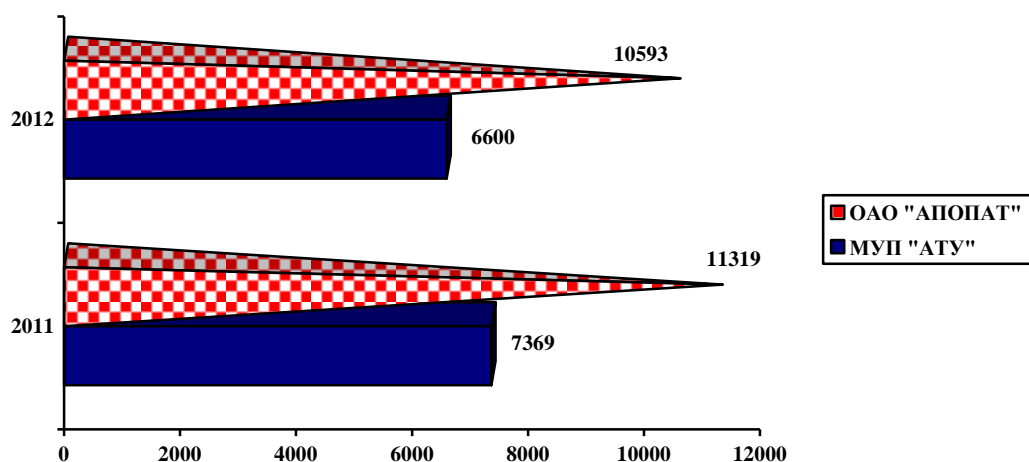
- пригород по ЕМСПБ - **254 тыс. человек** (снижение на 5,5%);

2) МУП «Альметьевское троллейбусное управление» и МУП «Альметьевское транспортное управление» - 6 600 тыс. человек (снижение на 10,4% к уровню прошлого года МУП «Альметьевское троллейбусное управление»), из них:

- троллейбусом - **6 117 тыс. человека** (снижение на 1%);

- автобусом – **415 тыс. человека** (снижение на 64,4%);

- микроавтобусом – **67 тыс. человек** (рост в 3,1 раза).



Связь

Количество абонентов телефонной связи среди населения составило **49 тыс. 998 единиц** (снижение на 0,8%), в том числе по операторам связи:

- АРУЭС филиал ОАО «Таттелеком» - **40 444 единицы** (снижение на 0,3%);
- ООО «ТатАИСнефть» - **9 089 единиц** (снижение на 1,6%);
- ВК ПТУС – **465 единиц** (снижение на 24,8%).

Обеспеченность телефонной связью на 100 человек составила **24,96 единицы** (снижение на 1,5%).

УРОВЕНЬ ЖИЗНИ

Поступление налогов и сборов в местный бюджет

(оперативная информация)

За 2012 год в консолидированный бюджет муниципального района поступило **1 844 млн. рублей** налоговых и неналоговых доходов, что составляет 103% к годовому плану.

Значительным источником налоговых и неналоговых поступлений в местный бюджет является НДС/Л и налог на землю, с долей поступления **54,2%** и **23,5%** соответственно:

- НДС/Л поступило – **1000 млн. рублей**;
- Земельный налог – **434 млн. рублей**;
- ЕНВД – **110 млн.руб.**;
- УСН – **41 млн.руб.**

Финансирование из бюджета Альметьевского муниципального района за 12 месяцев 2012 года составило **3 148 млн. рублей**, кассовые расходы проведены на **2 917 млн. рублей** (внутренние обороты – **708 млн.руб.**):

- по муниципальному району - **2 656 млн. рублей, в т.ч.:**
- по поселению «город Альметьевск» – **803 млн. рублей, в т.ч.:**
- по сельским поселениям – **166 млн. рублей.**

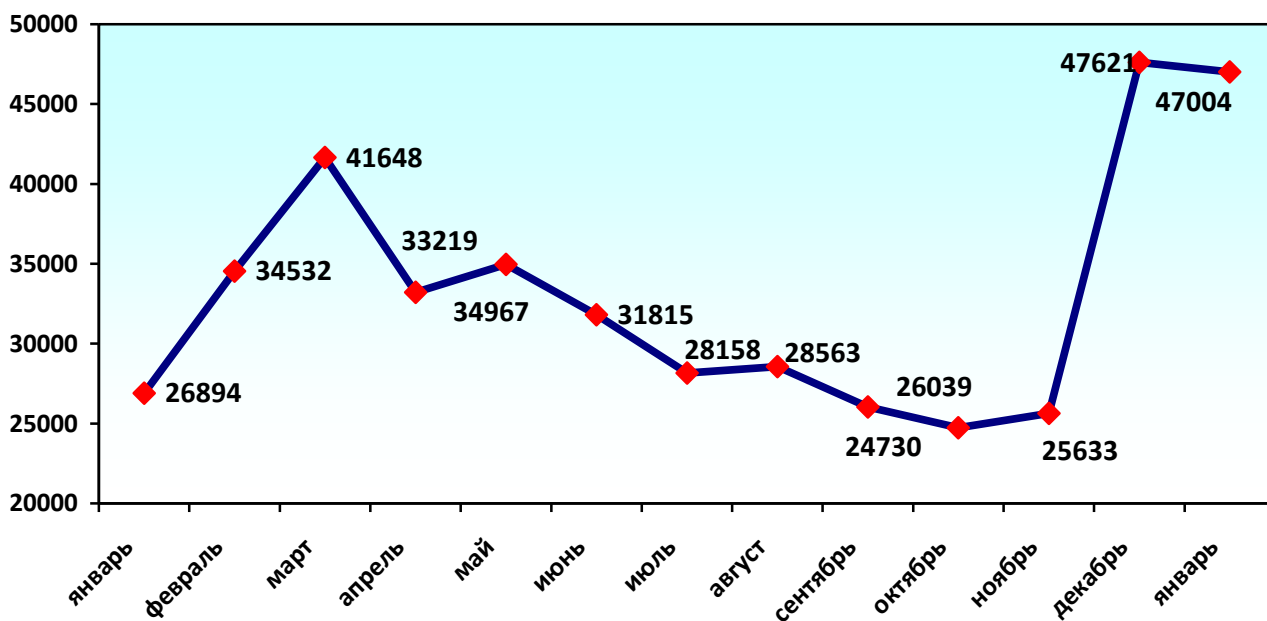
По состоянию на 1 января 2013 года сумма недоимки в местный бюджет составила **47 млн. 4 тыс. рублей**, что на **20 110 тыс.руб. (74,8%)** больше по сравнению с 1 января 2012 года (**26 894 тыс.руб.**), в том числе:

✓ Налог, взимаемый в связи с применением упрощённой системы налогообложения – **503 тыс.рублей** (снижение на 23,7%);

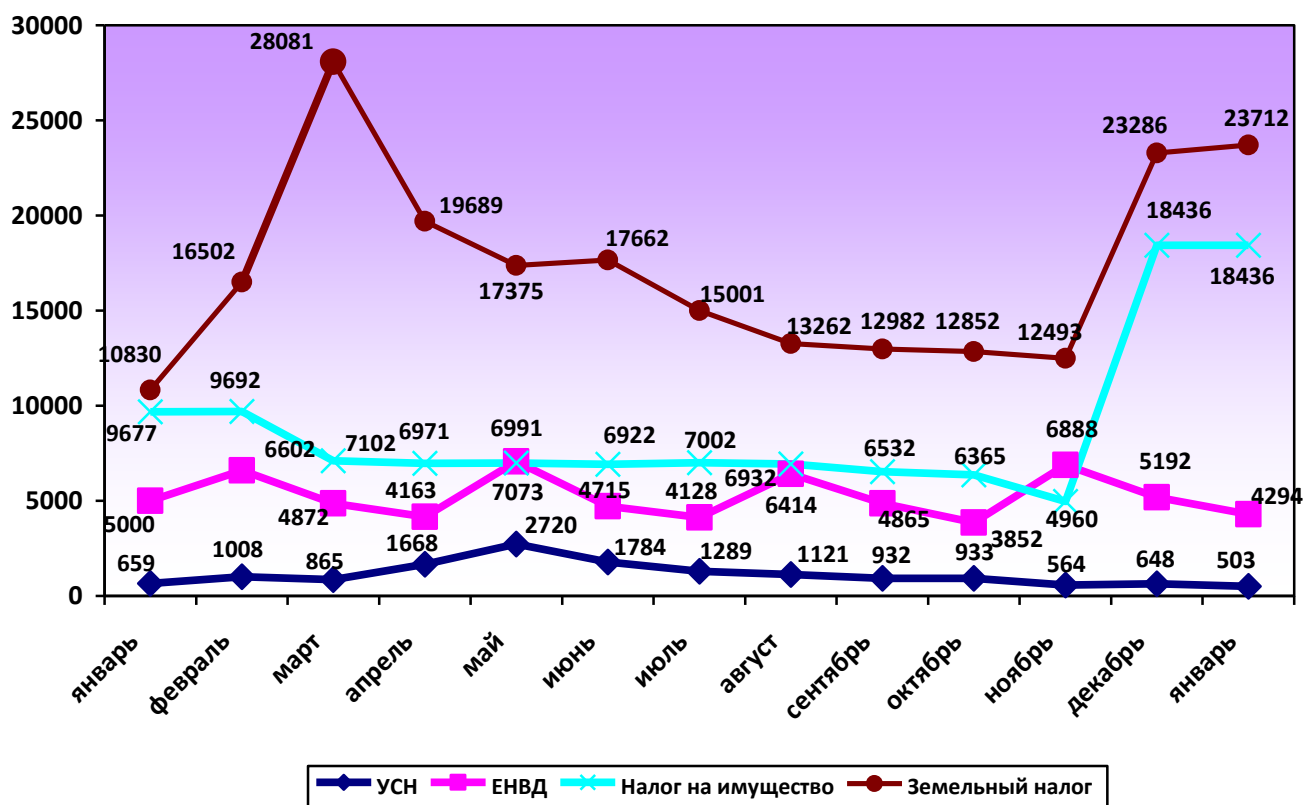
✓ Единый налог на вменённый доход для отдельных видов деятельности – **4 млн. 294 тыс.рублей** (снижение на 14,1%);

- ✓ Налог на имущество физических лиц – **18 млн. 436 тыс.рублей** (рост на **90,5%**);
- ✓ Земельный налог – **23 млн. 712 тыс.рублей** (рост в 2,2 раза);
- ✓ Прочие налоги и сборы – **59 тыс.рублей.**

Динамика недоимки в местный бюджет за 2012 год, тыс.руб.



Динамика недоимки в разрезе налогов в МБ в 2012 году, тыс.руб.

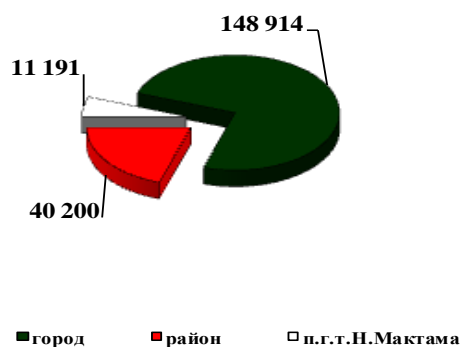


Население и демография

С учетом переписи населения в 2010 году (в соответствии с уточненными данными Татарстанстата на 01.01.2013) численность населения на 1 января 2013 года составила **200 382 человека (рост на 0,7%)**, в том числе:

- город - **148 914 человек** (рост на 0,8%),
- п.г.т. Н.Мактама - **11 191 человек** (рост на 0,8%),
- район - **40 277 человек** (рост на 0,4%).

Численность населения (чел.)

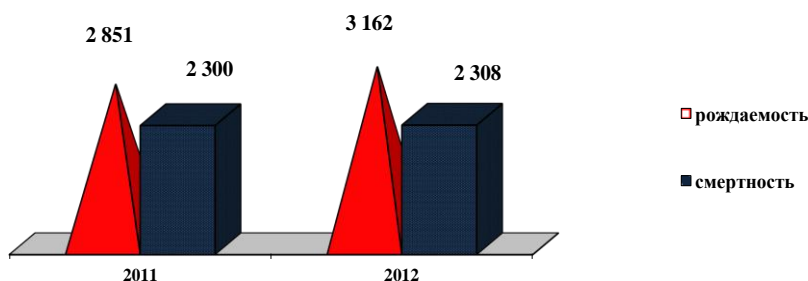


За 2012 год **прирост населения** составил **1 380 человек** (рост на 47,6% к уровню 2011 года – 935 человек).

Рождаемость составила **3 162 младенца** (рост на 10,9%). **Умерло 2 308 человек** (рост на 0,3%). **Естественный прирост населения** составил **854 человека** (рост на 55%).

В муниципальный район **прибыло 3 943 человека**, а **убыло 3 417 человек**, таким образом, **миграционный прирост населения составил 526 человек** (справочно: в 2011 году миграционный прирост составил 384 человека).

Демографическая ситуация (чел.)



За 2012 год зарегистрировано **1 723 брака** (снижение на 14,3%) и **805 разводов** (снижение на 5,6%).

Заработная плата

В 2012 году среднемесячная заработная плата работников по крупным и средним организациям города Альметьевск и района составила **27 667 рублей** (рост на 17,4% к уровню прошлого года).

По Республике Татарстан среднемесячная заработная плата в расчете на одного работника - **22 530,2 рубля** (рост на 16,1%).

Среди городов:

1 место – г.Альметьевск – 28 374,1 рублей (рост на 19%);

2 место - г.Нижнекамск - 26 779,5 рублей (рост на 18,2%);

3 место - г. Казань – 25 387,2 рублей (рост на 15,9%).

Среди районов:

1 место – Лаишевский – 24 908,9 рублей (рост на 16,5%);

2 место – Альметьевский – 22 847,6 рублей (рост на 7,1%);

3 место - Тукаевский – 20 965,1 рублей (рост на 12,4%).

Реальная заработная плата с учетом инфляции в размере **106,4%** (в декабре 2012г. к декабрю 2011г.) составила **26 003 рубля** (рост на 15,3% в сравнении с аналогичным периодом прошлого года).

Самый высокий уровень среднемесячной заработной платы отмечается в отраслях:

- добыча полезных ископаемых – **41 006 рублей** (рост на 17,2%);

- финансовая деятельность – **36 345 рублей** (рост на 2,1%);

- транспорт и связь – **29 579 рублей** (рост на 17,6%);

- операции с недвижимым имуществом, аренда и предоставление услуг – **28 964 рубля** (рост на 25,5%)

- производство и распределение электроэнергии, газа и воды – **28 833 рубля** (рост на 7%);

Низкий уровень среднемесячной заработной платы в отраслях:

- предоставление прочих коммунальных, социальных и персональных услуг – **14 106 рублей** (рост на 14,1%);

- сельское хозяйство, охота и лесничество – **14 718 рублей** (рост на 15,9%);

- гостиницы и рестораны – **15 363 рубля** (рост на 15,6%);

- образование – **16 183 рубля** (рост на 15,6%).

Уровень среднемесячной заработной платы работников добычи полезных ископаемых больше уровня среднемесячной заработной платы работников:

- коммунальных, социальных и персональных услуг – **в 2,9 раза;**
- сельского хозяйства, охоты и лесничества – **в 2,8 раза;**
- гостиницы и рестораны – **в 2,7 раза;**
- образование – **в 2,5 раза.**

Прожиточный минимум, минимальный потребительский бюджет на душу населения и денежный доход.

Величина прожиточного минимума в расчете на душу населения за январь-декабрь 2012 года составила **5 438 рублей** (снижение на 1,1% к аналогичному периоду 2011 года – **5 500 рублей**). В прожиточный минимум входят товары первой необходимости, цены на которые ниже по отношению к прошлому году.

Минимальный потребительский бюджет на 1 члена типовой семьи за январь-декабрь 2012 года составил **10 138 рублей** (рост на 5,7% к уровню прошлого года – **9 587 рублей**). В минимальный потребительский бюджет входят товары первой необходимости и длительного пользования (пальто, обувь, бытовая техника и т.д.).

Занятость и безработица

Численность зарегистрированных безработных, состоящих на учете в Центре занятости населения на 1 января 2013 года, составила **1 448 человек** (рост на 4,4 к уровню 2012 года – **1 387 человек**), в том числе получающих пособие по безработице – **1 377 человек** (рост на 9,8%, в 2011 году – **1 254 человека**).

В структуре безработных граждан:

- женщины – **61%;**
- мужчины – **39%;**
- молодежь в возрасте 16-29 лет – **28%;**
- сельские жители – **20%;**
- лица предпенсионного возраста – **7%;**
- лица, длительное время неработающие (более года) – **22%;**
- выпускники учебных заведений – **0,9%;**
- имеющие высшее и среднее профессиональное образование – **47%.**

По причине увольнения в структуре безработных граждан:

- высвобожденные с предприятий и организаций в связи с сокращением численности или штата – **9%**;
- уволившиеся по собственному желанию - **56%**.

Потребность в рабочей силе, заявленная на конец отчетного периода составила – **1 126 мест**, из них по рабочим специальностям – 766 мест (68% от общей потребности).

Уровень безработицы составил **1,3%** от экономически активного населения (по Республике Татарстан – **1,13%**).

С начала 2012 года в Центр занятости населения **обратилось 14 тыс. 780 человек**.

С начала года поступили сведения о предстоящем высвобождении 816 работников с 59 предприятий.

Мониторинг состояния рынка труда по информации, поступающей с предприятий Альметьевского муниципального района, показывает, что 56 работников на 1 предприятии находятся в простое с оплатой в размере 2/3 тарифной ставки.

Профессиональное обучение проходило по следующим дополнительным направлениям:

- ***Профессиональная подготовка, переподготовка и повышение квалификации женщин, находящихся в отпуске по уходу за ребёнком до трёх лет, планирующих возвращение к трудовой деятельности.***

Центр занятости населения заключил 2 контракта на обучение 43 женщин. На обучение направлено 44 женщины.

- ***Опережающее профессиональное обучение работников организаций, осуществляющих реструктуризацию и модернизацию производства в соответствии с инвестиционными проектами.***

Заключено 7 контрактов на опережающее профессиональное обучение 461 работника. На обучение направлено 323 человека. Согласно условиям заключенных контрактов остальные 138 работников будут направлены на обучение в 2013 году.

- ***Создание специальных рабочих мест для инвалидов и рабочих мест для родителей, воспитывающих детей-инвалидов, многодетных родителей.***

По данному направлению создано 21 дополнительное (в т.ч. специальных) рабочее место, из них:

- ✓ ***15 специальных рабочих мест для трудоустройства инвалидов:***
 - в ООО «УПП ВОИ» 3 рабочих места обувщика по ремонту обуви, 1 рабочее место швеи, 1 рабочее место сортировщика;
 - в ООО «Конструктив С» 1 рабочее место главного инженера;

- у ИП Хайруллиной 2 рабочих места продавца непродовольственных товаров;
- в ООО АРПП «Юго-Восток» 1 рабочее место швеи и 1 рабочее место электромонтера по ремонту электрооборудования;
- в ОАО «Альметьевский хлебозавод» 1 рабочее место укладчика хлебобулочных изделий и 1 рабочее место слесаря по обслуживанию оборудования технологического регулирования;
- в ООО «АИСК» 1 рабочее место охранника;
- в ОАО «Альметьевск-Водоканал» 1 рабочее место сторожа;
- у ИП Матвеевой О.В. создано 1 рабочее место продавца непродовольственных товаров.

✓ 3 рабочих места для трудоустройства многодетных родителей:

- у ИП Мансуровой Р.Х. создано 1 рабочее место по профессии «художник»;
- в ООО «УПП ВОИ» 1 рабочее место швеи;
- в ОАО «Альметьевские тепловые сети» 1 рабочее место оператора ЭВМ.

✓ 3 рабочих места для трудоустройства родителей, воспитывающих детей инвалидов:

- в ООО «Транснефть» создано 1 рабочее место повара, 1 рабочее место прядильщика и 1 рабочее место вязальщика.

• ***Оказание содействия безработным гражданам в переезде в другую местность для трудоустройства.***

С начала года по данной программе заключено 3 договора с МУП «Метроэлектротранс», 3 человека трудоустроены (монтером пути – 1 чел., водителем автомобиля – 1 чел., кондуктором – 1 чел.).

• ***Самозанятость.***

В службу занятости за консультацией по вопросу оказания финансовой помощи обратился 81 безработный гражданин, в т.ч. 16 человек, проживающих в сельской местности. Разработали бизнес-планы для организации предпринимательской деятельности 64 человека (в том числе 15 сельских жителей). Прошло 7 заседаний экспертного совета по оценке бизнес-планов. Защитили бизнес-планы и зарегистрировали предпринимательскую деятельность в налоговой инспекции 50 человек, в том числе 8 сельских жителей. Центр занятости перечислил на расчетные счета 50 граждан, предоставивших документы о регистрации в налоговой инспекции, 2 млн. 940 тыс. руб., из них:

- 3 гражданам, уволенным в связи с ликвидацией предприятия;
- 1 гражданину из числа инвалидов.

Муниципальный заказ

Итоги размещения заказов на поставки товаров, выполнение работ оказание услуг для муниципальных нужд за 2012 год, отражаются в Едином реестре государственных и муниципальных контрактов, публикуемого на официальном общероссийском сайте <http://zakupki.gov.ru/>.

Всего заключено **620** муниципальных контрактов и **6 974** сделок малого объема на общую сумму **945,1** млн. рублей по результатам размещения заказов различными способами. Альметьевский муниципальный район в Рейтинге ЭТИС находится на **1** месте по доле закупок у местных производителей от общего числа сделок. В каталоге сделок через ЭТИС РТ зарегистрированы закупки до 100 тыс. рублей муниципальных заказчиков Альметьевского района на сумму **127,3** млн. рублей. На информационном ресурсе «Межрегиональная выставка-продажа» Альметьевский район занимает I место, где у производителей Республики Татарстан закуплено продукции на сумму **79,8** млн. рублей.

Экономия бюджетных средств за 2012 год составила – **49,4 млн. рублей.**

Банки

Общий объем денежной массы на 1 января 2013 года в банках города составил **27 млрд. 388 млн. 719 тысяч рублей**, рост составил 14,8% к уровню прошлого года.

Объем вкладов населения в валюте РФ составил **23 млрд. 560 млн. 469 тысяч рублей** (рост на 13,7% к прошлому году). На одного жителя приходится **117 623 рубля.**

Объем вкладов населения в иностранной валюте составил:

- **90 млн. 930 тыс. долларов** (рост на 53,5%);

- **26 млн. 510 тыс. евро** (снижение на 9,9%).

Банками города **выдано населению 32 195 кредитов** (рост на 23,23%) на сумму **7 млрд. 236 млн. 794 тысячи рублей** (рост на 22,8% к прошлому году), в том числе:

- **на приобретение жилья – 3 135 кредитов** (снижение на 10,02%) на сумму **1 млрд. 966 млн. 946 тысяч рублей** (рост на 8,2%), из них:

1) на новое жилье - **95 кредитов** (снижение на 15,2%) на сумму **92 млн. 846 тысяч рублей** (снижение на 20,2%);

2) на вторичное жилье – **3 040 кредитов** (снижение на 9,9%) на сумму **1 млрд. 874 млн. 100 тысяч рублей** (рост на 10,2%);

- **на приобретение автотранспортных средств - 978 кредитов** (рост на 28,4%) на сумму **441 млн. 212 тысяч рублей** (рост на 42,1%).

Начальник Управления экономики,
промышленности и торговли

С.В.Лаптева

Начальник отдела экономики
и промышленности

Д.С.Гильмутдинова